

28. PICNOGÒNIDS DE LES ILLES MEDES

Tomàs Munilla* i Andreu de Haro*

Resum

Hom descriu la picnogonifauna de les illes Medes, emprant mostres obtingudes en prospeccions bentòniques. Hi ha 15 espècies i subespècies. *Achelia echinata*, *Ammothella longipes* i *Tanystylum orbiculare* són les més freqüents en l'infralitoral, i *Achelia vulgaris* en el circalitoral.

Summary

Pycnogonids of Medes Islands

The pycnogonifauna of Medes Islands is described, based on the samples obtained from a Benthos Survey. There are 15 species and subspecies; of them, *Achelia echinata*, *Ammothella longipes* and *Tanystylum orbiculare* are the more frequent ones in the infralittoral, and *Achelia vulgaris* in the circalittoral.

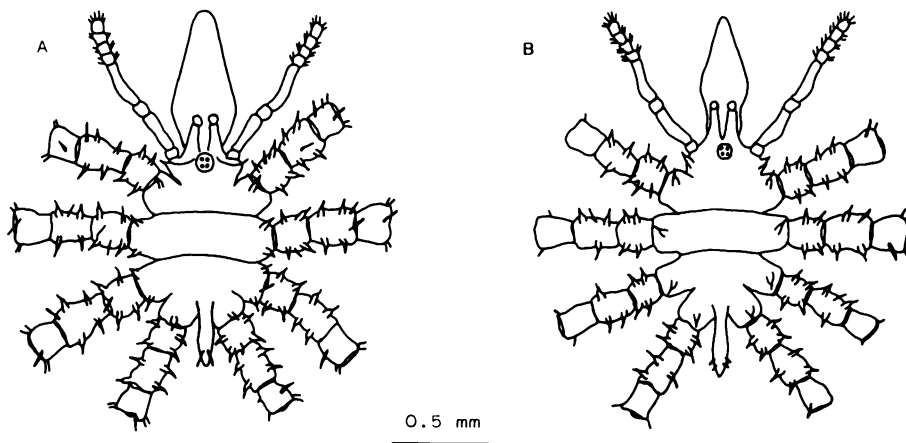
Introducció

Les primeres referències sobre els picnogònids a les illes Medes corresponen als treballs duts a terme per DE HARO (1965, 1966a, b, 1978). En els tres primers treballs citats estudià les espècies de dos substrats: *Posidonia oceanica* i *Halopteris scoparia*; en relació amb el primer, que correspon a material procedent dels fons meridionals de la Meda Petita, Les Ferrenelles i els Tascons Grossos, formats per sorra calissa (juliol de 1965, fons de 12 a 15 m), els resultats són a la taula I. D'aquesta, hom n'extreu que l'espècie dominant és *Ammothella longipes*, seguida d'*Achelia echinata* (fig. 1).

* Departament de Zoologia. Facultat de Ciències. Universitat Autònoma de Barcelona.

Taula I.— Picnogònids en *Posidonia* (DE HARO, 1965)

	♂	♀	total	%
<i>Ammothella longipes</i> (Hodge)	3	1	4	27
<i>Achelia echinata</i> Hodge	1	2	3	20
<i>Tanystylum orbiculare</i> Wilson	1	1	2	13
<i>Callipallene phantoma phantoma</i> (Dohrn)	1	1	2	13
<i>Anoplodactylus petiolatus</i> (Kröyer)	2		2	13
<i>Pycnogonum nodulosum</i> Dohrn		1	1	7
<i>Endeis spinosa</i> (Montagu)		1	1	7

Fig. 1.- Formes típica (A) i atípica (B) d'*Achelia echinata*, l'espècie més representativa de les illes Medes (MUNILLA, 1978 b).

Pel que respecta a *Halopterus scoparia*, el material fou recollit en els fons meridionals de la Meda Petita, Les Ferrenelles i els Tascons Petits, a profunditats entre 5 i 10 m, el juliol de 1965. Els resultats són a la taula II; en aquesta hom veu que en aquesta comunitat domina *Achelia echinata*, seguida d'*A. longipes* i de *Callipallene emaciata spectrum*.

En el treball de 1978 hom fa un estudi general dels picnogònids obtinguts al llarg del PROGRAMA DE BENTOS (1972-74) en set estacions de la costa catalana, una d'elles constituïda pels fons de 0 a 40 m de les illes Medes, sobre tot tipus de substrats (DE HARO, 1978).

La segona etapa en l'estudi dels picnogònids d'aquestes illes correspon als anys 1977-78, que coincideixen amb el programa general d'estudi del

Taula II.— Picnogònids en *Halopteris*, (DE HARO, 1966 a)

	♂	♀	total	%
<i>Achelia echinata</i> Hodge	58	66	124	69
<i>Ammotella longipes</i> (Hodge)	18	17	35	19,5
<i>Callipallene emaciata spectrum</i> (Dohrn)	7	7	14	8
<i>Tanystylum orbiculare</i> Wilson	1	1	2	1
<i>Endeis spinosa</i> (Montagu)	1	1	2	1
<i>Ascorhynchus catelli</i> (Dohrn)	1	1	2	1
<i>Callipallene brevisrostris producta</i> (Sars)		1	1	0,5

bentos de les Medes. De les 127 mostres preses en aquest estudi, s'obtingueren picnogònids a 24; les característiques d'aquestes mostres poden trobar-se en un altre lloc.¹ A la taula III exposem els resultats de les diferents prospeccions, i a la taula IV la distribució general de les diferents espècies identificades a les illes Medes per comunitats.

De l'examen d'aquestes taules hom pot extreure la següent conclusió general:

La picnogonifauna de les illes Medes pot considerar-se que està ben representada, amb 15 espècies i subespècies de les 29 assenyalades per STOCK (1968) per a la costa catalana. *Achelia echinata*, *Ammothella longipes* i *Tanystylum orbiculare* són les formes més freqüents en el pis infralitoral, mentre que *A. longipes* prefereix aigües més superficials que les altres. *Achelia vulgaris* és una forma representativa del pis circalitoral.

¹ Vegeu *Introducció general a la bionomia*, en aquest mateix volum (N. del S. de R.).

Taula III.— Picnogònids trobats a les illes Medes, 1977-1978.

En el numerador de les fraccions s'indica el nombre d'individus i llur estadi de desenvolupament, i en el denominador el número de la mostra.

f: femelles sense òvuls; fo: femelles amb òvuls;

m: mascles sense ous; mo: mascles amb ous;

fj: formes juvenils; =: formes atípiques.

Espècies	Individus/mostra												Nº Total
<i>Ammothella longipes</i>	$\frac{1m}{7}$	$\frac{2m}{50}$	$\frac{1mo}{57}$										4
<i>Achelia echinata</i>	$\frac{1fo}{1}$	$\frac{3m}{7}$	$\frac{2fo}{7}$	$\frac{2f}{8}$	$\frac{1mo}{12}$	$\frac{1m}{15}$	$\frac{1m=}{19}$	$\frac{1fo}{28}$	$\frac{1mo}{50}$	$\frac{3f}{57}$	$\frac{2f}{61}$	$\frac{1fo}{73}$	31
	$\frac{1mo}{78}$	$\frac{1mo=}{83}$	$\frac{1mo}{88}$	$\frac{1m}{88}$	$\frac{1f}{88}$	$\frac{1fj}{91}$	$\frac{1fo}{91}$	$\frac{1mo}{94}$	$\frac{1m}{94}$	$\frac{1fo}{94}$			
<i>Achelia vulgaris</i>	$\frac{1m}{94}$												1
<i>Endeis spinosa</i>	$\frac{1f}{50}$	$\frac{1mo}{73}$	$\frac{1mo}{83}$	$\frac{1f}{80}$									4
<i>Trigaeus communis</i>	$\frac{2m}{13}$	$\frac{2mo}{88}$	$\frac{1m}{88}$	$\frac{1f}{88}$	$\frac{1fj}{88}$	$\frac{1fo}{100}$	$\frac{1fo}{202}$	$\frac{1m}{210}$					11
<i>Ammothella uniunguiculata</i>	$\frac{1fo}{80}$												1
<i>Tanystylum orbiculare</i>	$\frac{1m}{22}$	$\frac{2m}{62}$	$\frac{2m}{88}$	$\frac{1f}{88}$	$\frac{1f}{98}$								7
<i>Anoplodactylus pygmaeus</i>	$\frac{1m}{13}$												1
<i>Callipallene emaciata emaciata</i>	$\frac{1m}{78}$												1
<i>Pycnogonum nodulosum</i>	$\frac{8f}{201}$	$\frac{1fj}{202}$											9
<i>Ascorhynchus castelli</i>	$\frac{1m}{201}$	$\frac{1fo}{202}$	$\frac{1fo}{208}$	$\frac{1m}{210}$									4
<i>forma juvenil indiferenciada</i>	$\frac{1fj}{88}$												$\frac{1}{75}$

Taula IV. Distribució de les espècies de picnogònids trobats a les diferents comunitats de les illes Medes.

	A.F.	P.A.	P.C.	P.A.E.	POS.	C.P.	C.PR.	T.C.
<i>Ammothella longipes</i>	xxx				xx			
<i>Ammothella uniunguiculata</i>				x				
<i>Achelia echinata</i>	xxx	x	xx		xxx	x	x	
<i>Achelia vulgaris</i>							x	
<i>Tanystylum orbiculare</i>	xx			x	xx			
<i>Trigaeus communis</i>	xx							x
<i>Endeis spinosa</i>	x		x	x	x			
<i>Anoplodactylus pygmaeus</i>	x							
<i>Anoplodactylus petiolatus</i>					xx			
<i>Callipallene emaciata spectrum</i>	x							
<i>Callipallene emaciata emaciata</i>	x							
<i>Callipallene phantoma phantoma</i>					xx			
<i>Callipallene brevirostris producta</i>	x							
<i>Pycnogonum nodulosum</i>					x			xxx
<i>Ascorhynchus castelli</i>	x							xx

XXX: molt freqüent

XX: freqüent

X: esporàdic

A. F.: algues fotòfiles

P. A.: Precoral·ligen d'*Alcyonium*P. C.: Precoral·ligen de *Codium*

P. A. E.: Precoral·ligen d'algues esciòfiles

POS.: Alguer de *Posidonia*C. P.: Coral·ligen de *Paramuricea*

C. PR.: Coral·ligen profund

T. C.: Túnel, cova

BIBLIOGRAFIA

- DE HARO, A. 1965. Picnogónidos posidonícolas de las islas Medas (Gerona). *P. Inst. Biol. Apl.*, **39**: 137-145.
- DE HARO, A. 1966 a. Picnogónidos del alga parda *Halopteris scoparia* (L.) de las islas Medas (Gerona). *Bol. R. Soc. Esp. His. Nat. (Biol.)*, **64**: 5-14.
- DE HARO, A. 1966 b. Distribución ecológica de los picnogónidos entre algas y posidonias mediterráneas. *Inv. Pesq.*, **30**: 661-667.
- DE HARO, A. 1978. Ecological distribution of pycnogonids on the Catalan coast. *Zool. Jour. Linn. Soc.*, **63**: 181-196.
- MUNILLA, T. 1978 a. *Contribución al estudio de los picnogónidos: aspectos morfológicos, fisiológicos, electroforéticos e inmunológicos en relación con la sistemática de los mismos*. Tesis doctoral. Universitat Autònoma de Barcelona.
- MUNILLA, T. 1978 b. Dimorfismos de dos especies de picnogónidos: *Ammothella longipides* (Hodge) y *Achelia echinata* Hodge. *Graellsia*, **34**: 211-221.
- PROGRAMA DE BENTOS (diversos autores). 1972-74. *Estudio ecológico de las comunidades bentónicas de sustratos duros de la zona superior de la plataforma continental mediterránea española*. Memoria Beca-Programa Fundación Juan March. 2 vols.
- STOCK, J.H. 1968. Picnogonides. Faune marine des Pyrénées orientales *Vie et Milieu*, **19 (1A)**: 1-38. Suppl.